



## **Kurzanleitung für USB-Gerätetreiber von ACCON-NetLink-USB (compact)**

Dieses Handbuch richtet sich an Projektentwickler, Anwender und Monteure die den ACCON-NetLink-USB (compact) nutzen.

© 2015-2020

**DELTALOGIC Automatisierungstechnik GmbH**

Stuttgarter Straße 3  
73525 Schwäbisch Gmünd  
**Deutschland**

Telefon Vertrieb: +49-(0)7171-916-120

Telefon Support: +49-(0)7171-916-112

Telefax Vertrieb: +49-(0)7171-916-220

Telefax Support: +49-(0)7171-916-212

E-Mail Vertrieb: [vertrieb@deltalogic.de](mailto:vertrieb@deltalogic.de)

E-Mail Support: [support@deltalogic.de](mailto:support@deltalogic.de)

Internet: [www.deltalogic.de](http://www.deltalogic.de)

Alle Rechte vorbehalten. Kein Teil dieses Werkes darf ohne schriftliche Zustimmung des Urhebers in jeglicher Art und Weise vervielfältigt, reproduziert, übertragen, in elektronischen Medien verarbeitet und gespeichert oder in andere Sprachen übersetzt werden.

**Hinweis:**

Der Inhalt dieses Handbuches ist von uns auf die Übereinstimmung mit der beschriebenen Hard- und Software überprüft worden. Da dennoch Abweichungen nicht ausgeschlossen sind, können wir für die Richtigkeit, Vollständigkeit und Aktualität der Inhalte keine Gewähr übernehmen. Die Angaben in diesem Handbuch werden jedoch regelmäßig überprüft und notwendige Korrekturen sind in den nachfolgenden Ausgaben enthalten. Für Verbesserungsvorschläge sind wir Ihnen dankbar.

Stand 2015-06-25. Technische Änderungen vorbehalten.

S7-200®, S7-300®, S7-400®, HMI®, WinCC®, WinCC flexible®, ProTool®, STEP® und SIMATIC® sind eingetragene Marken der Siemens AG, ACCON® und DELTALOGIC® sind eingetragene Marke der DELTALOGIC Automatisierungstechnik GmbH.

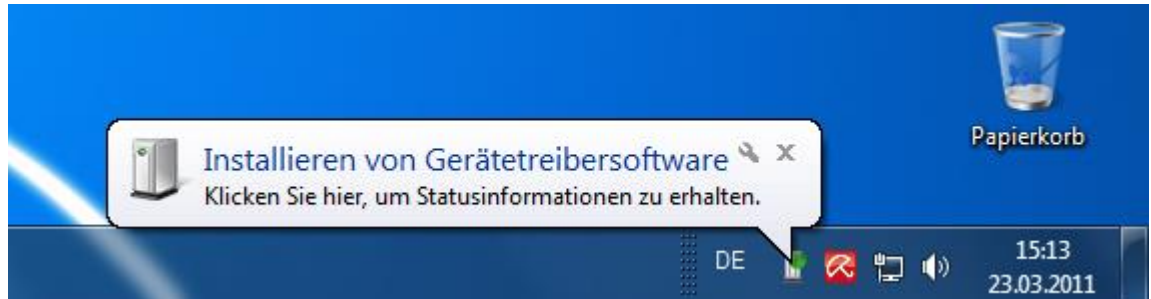
## Inhaltsverzeichnis

<b>1. USB- Gerätetreiber für ACCON-NetLink-USB (compact).....</b>	<b>4</b>
1.1. Installation unter Windows XP, 2003R2, 7, Server 2008R2, 8.1 .....	4
1.2. Update des USB-Treibers.....	11
1.3. Deinstallation eines alten USB-Treibers .....	12

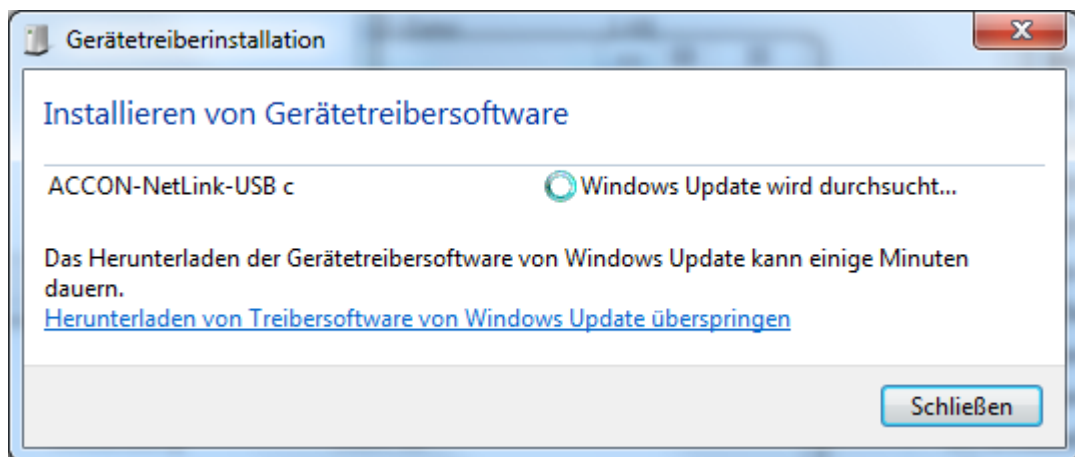
## 1. USB- Gerätetreiber für ACCON-NetLink-USB (compact)

### 1.1. Installation unter Windows XP, 2003R2, 7, Server 2008R2, 8.1

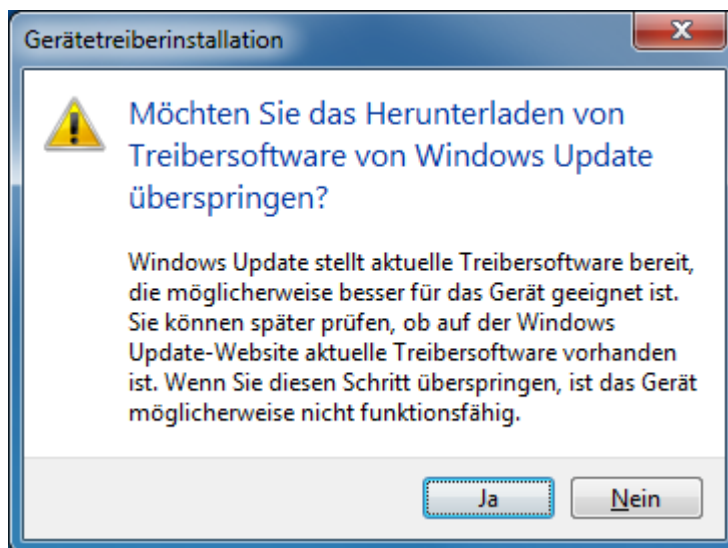
Nach dem (ersten) Einstecken eines ACCON-NetLink-USB (compact) erscheint in der Systray folgendes Bild.



Windows versucht i.d.R. den Treiber via Windows Update von Microsoft zu laden, was mangels dort vorhandener Dateien fehlschlagen muss. Wenn man schnell genug ist, kann man durch anklicken des Textlinks »Klicken Sie hier, um Statusinformationen zu erhalten« das nachfolgend dargestellte Fenster öffnen.

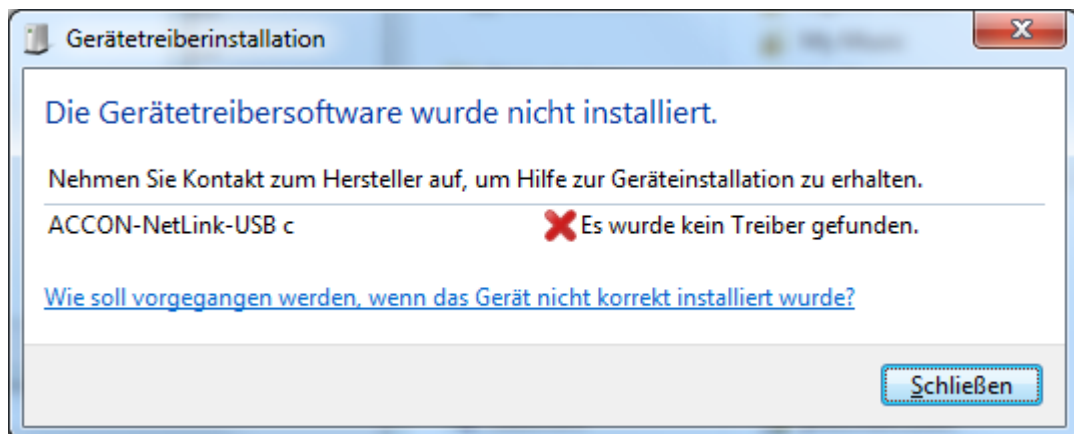


Hier nun den Textlink »Herunterladen von Treibersoftware von Windows Update überspringen« anklicken. Das folgende Fenster erscheint.



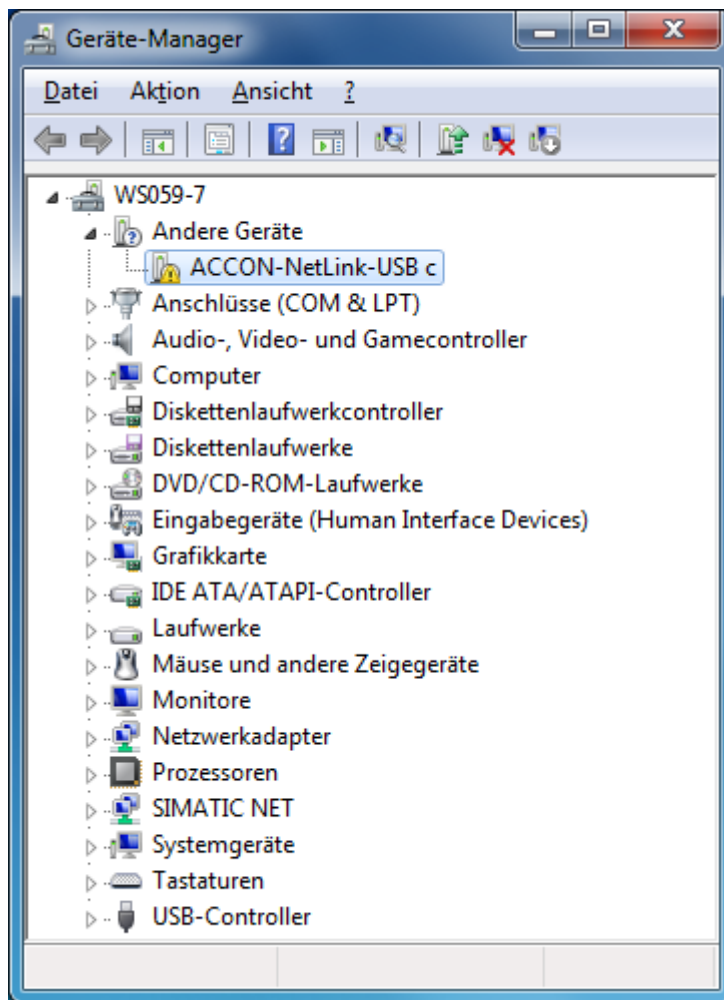
Mit dem Bestätigen durch einen Klick auf die Schaltfläche »Ja« wird der Download-Versuch abgebrochen.

Wurde die Treibersuche nicht unterbrochen erscheint folgendes Fenster.

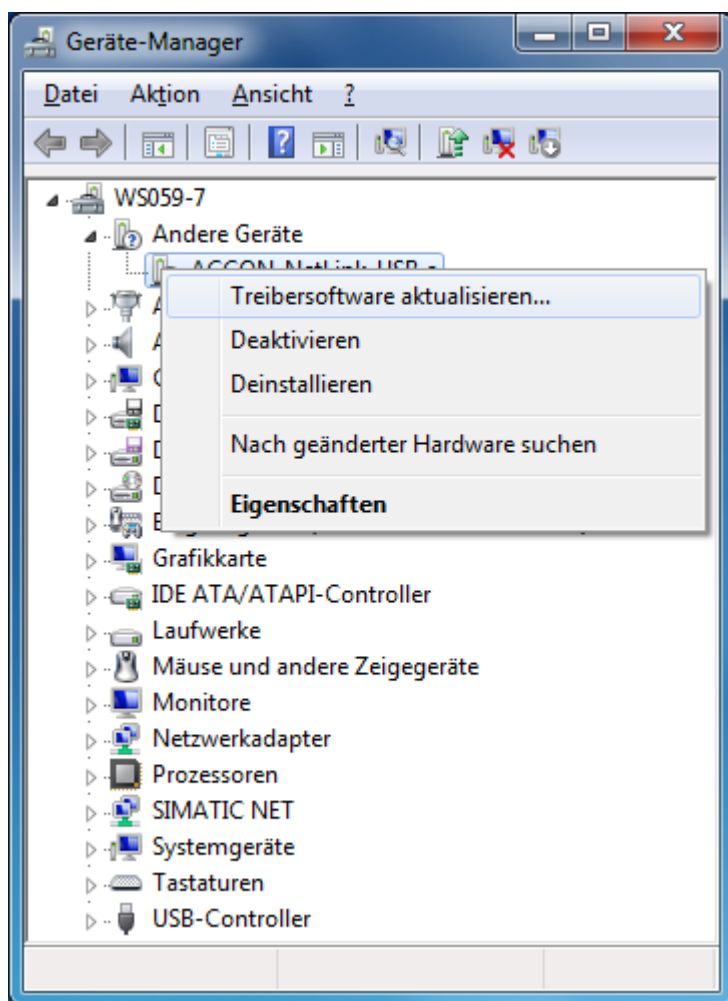


Dieses Fenster mit »Schließen« beenden.

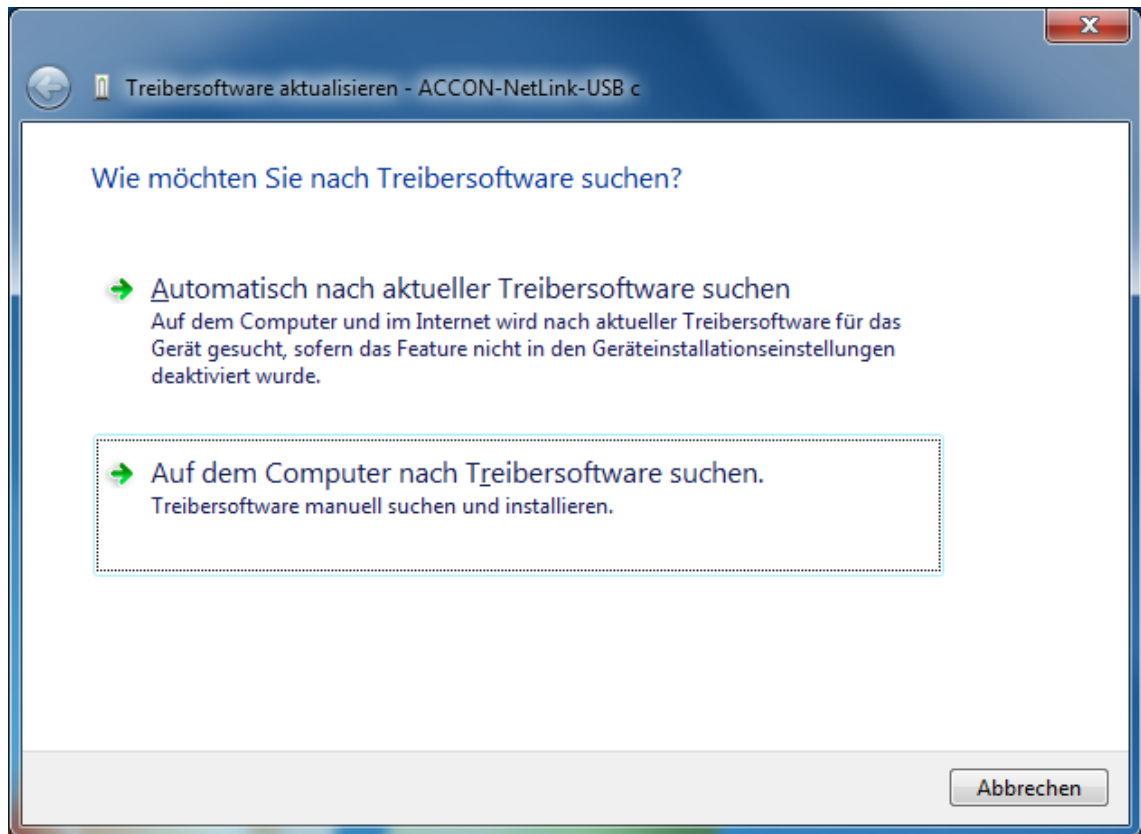
Jetzt muss die Treiberinstallation manuell gestartet werden. Dazu wird der Geräte manager gestartet.



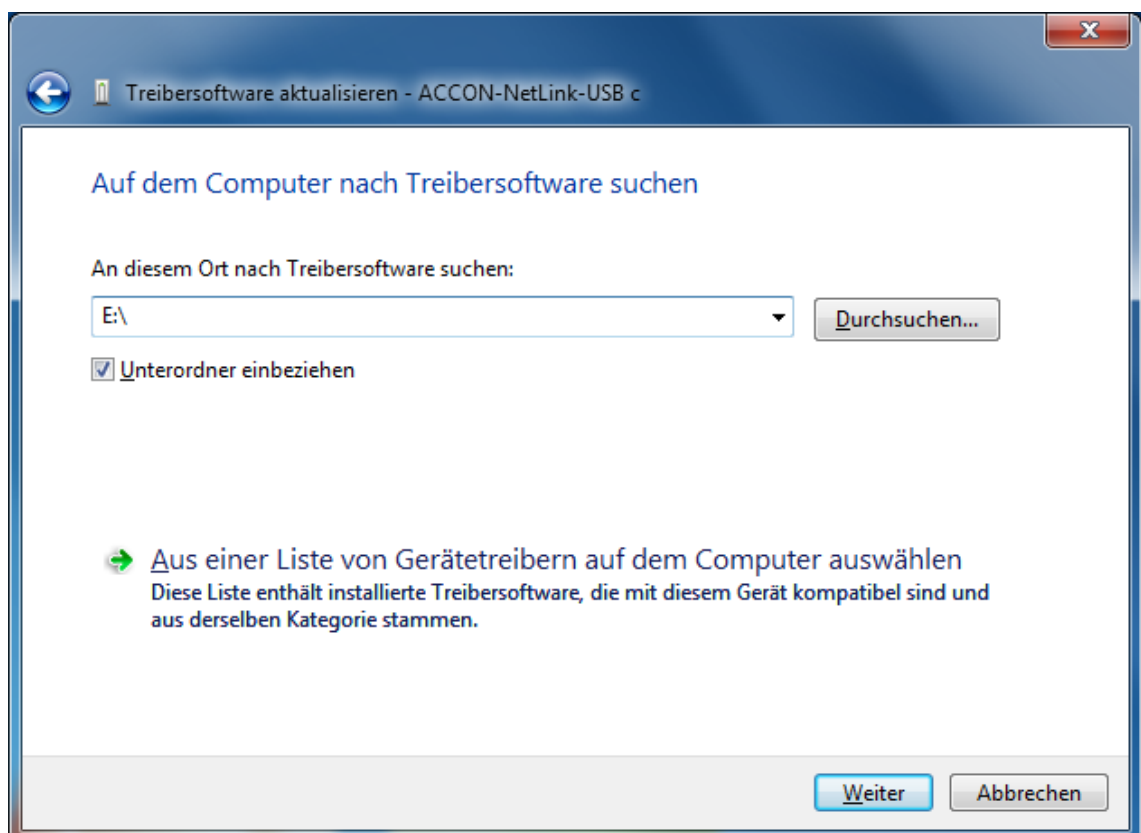
Dort sollte nun ein noch unbekanntes Gerät »ACCON-NetLink-USB« unterhalb von »Andere Geräte« vorliegen. Mit der rechten Maustaste auf das Gerät klicken und im Kontextmenü den Eintrag »Treibersoftware aktualisieren« auswählen.



In dem nun folgenden Fenster »Treibersoftware aktualisieren« den Punkt »Auf dem Computer nach Treibersoftware suchen« anwählen.



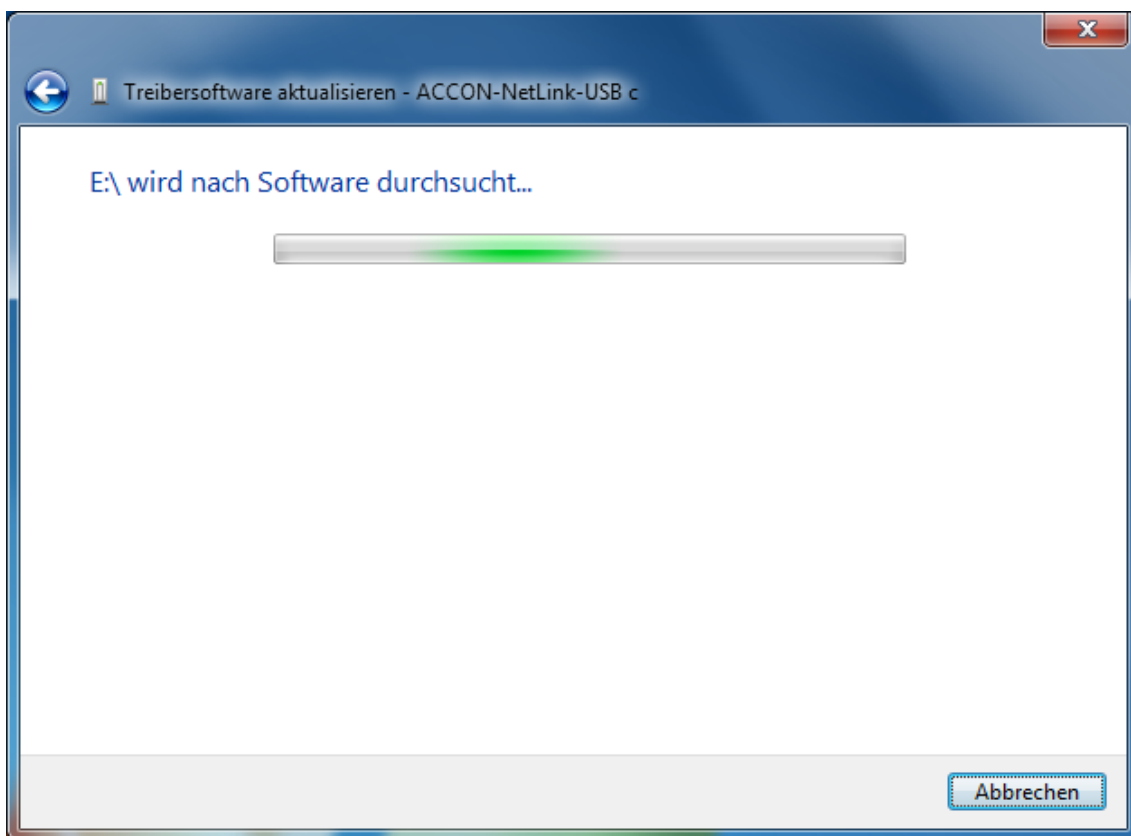
Im nächsten Fenster muss nun der Ordner oder zumindest das Laufwerk in welchem die Treiberdateien vorliegen angegeben werden.



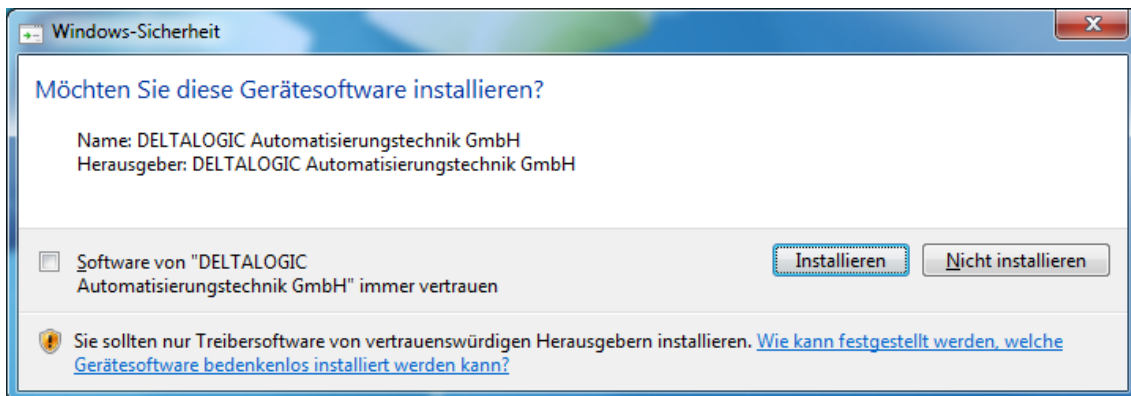
Ggf. ist der Schalter »Unterordner einbeziehen« zu aktivieren. Dies ist der Fall, wenn der angegebene Ordner die Treiberdateien nicht unmittelbar enthält. Nach dem Betätigen der



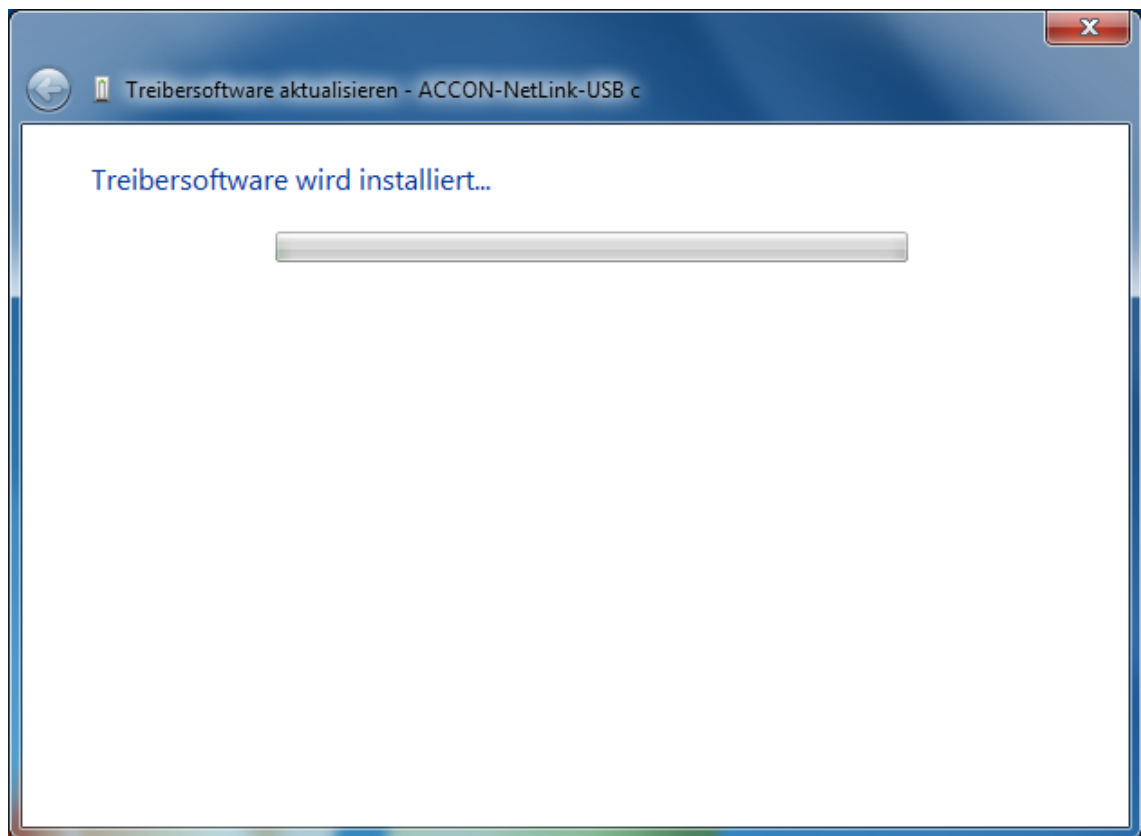
Schaltfläche »Weiter« wird der oder die angegebenen Ordner durchsucht und es erscheint folgendes Fenster.



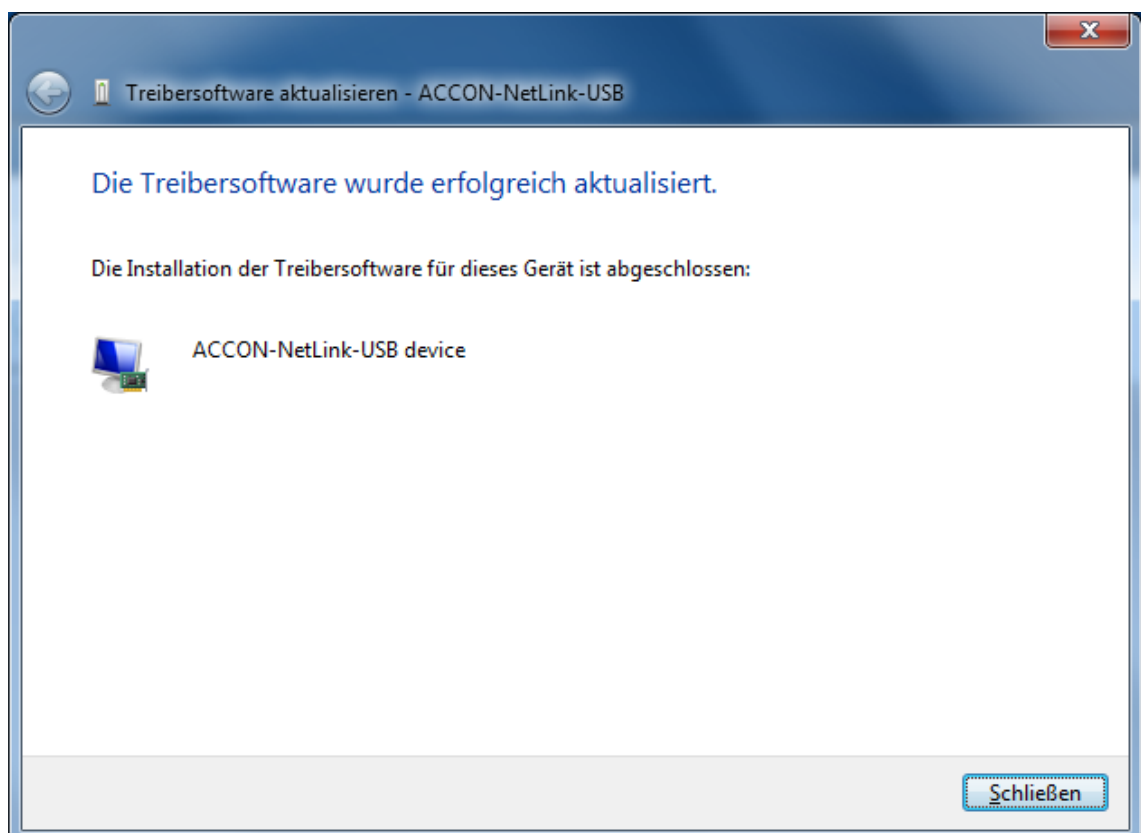
Sind die Treiberdateien gefunden worden erscheint die nachfolgende Abfrage.



Mit dem Betätigen der Schaltfläche »Installieren« wird nun die eigentliche Treiberinstallation gestartet und es erscheint das folgende Fenster.

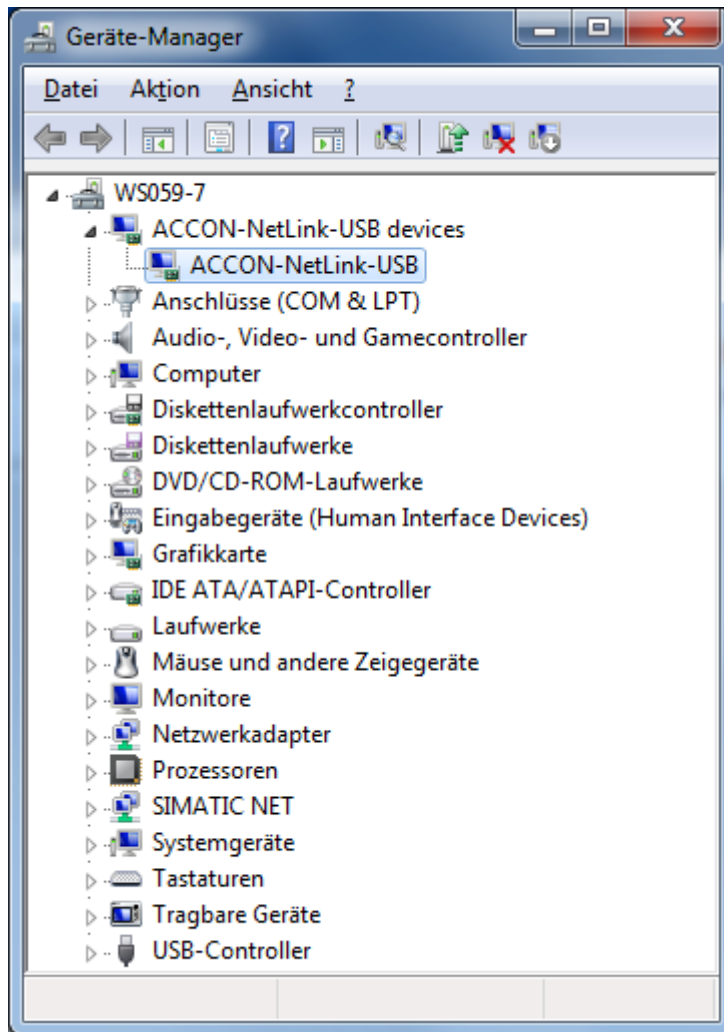


Nach kurzer Zeit ist die Installation abgeschlossen und es erscheint die folgende Abschlussmeldung.



Nach dem Betätigen der Schaltfläche »Schließen« ist die Treiberinstallation erfolgreich abgeschlossen.

Im Gerätemanager sollte jetzt folgendes Bild stehen.



## 1.2. Update des USB-Treibers

Ist schon eine ältere Version dieses Treibers installiert, so muss dieser vor der Installation des neuen USB-Treibers manuell entfernt werden. Dazu ist die folgende Vorgehensweise anzuwenden.

Im Gerätemanager sollte folgendes Bild vorliegen, ein Gerät »ACCON-NetLink-USB« unterhalb von »ACCON-NetLink-USB devices«.

Mit der rechten Maustaste auf das Gerät klicken und im Kontextmenü den Eintrag »Deinstallieren« auswählen.

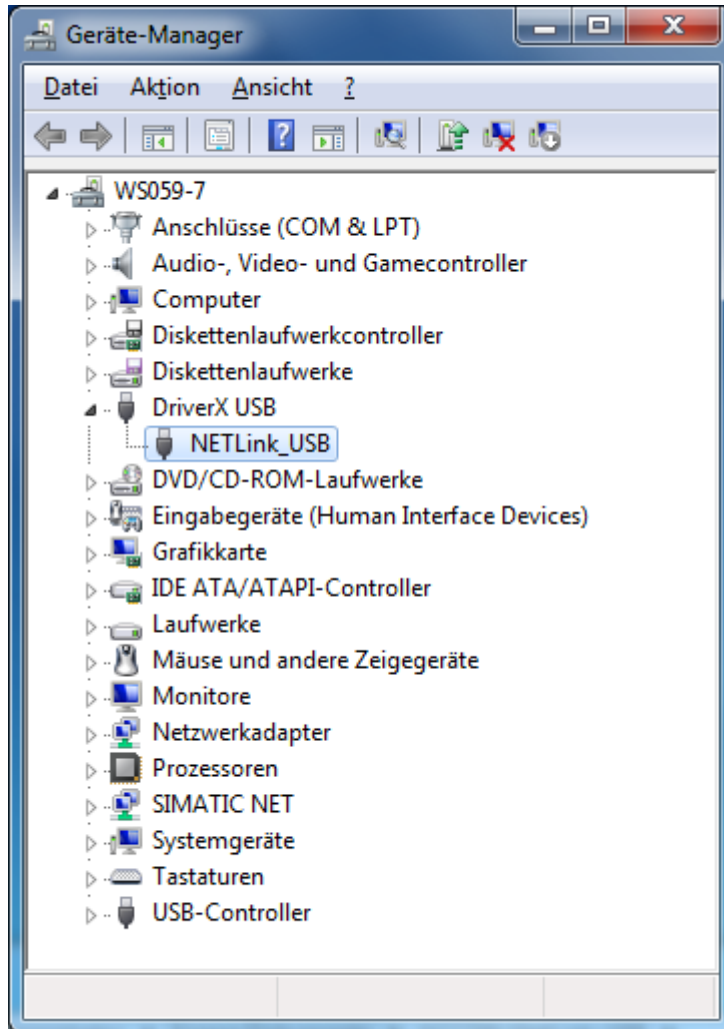
Es folgt nun noch eine Bestätigungsabfrage, wo es sehr wichtig ist den Schalter »Die Treibersoftware für dieses Gerät löschen« zu setzen.

Nach der Bestätigung mit »OK« wird das Gerät aus dem Gerätemanager entfernt und die notwendigen Eintragungen und Dateien gelöscht, damit eine erneute Installation ausgeführt werden kann.

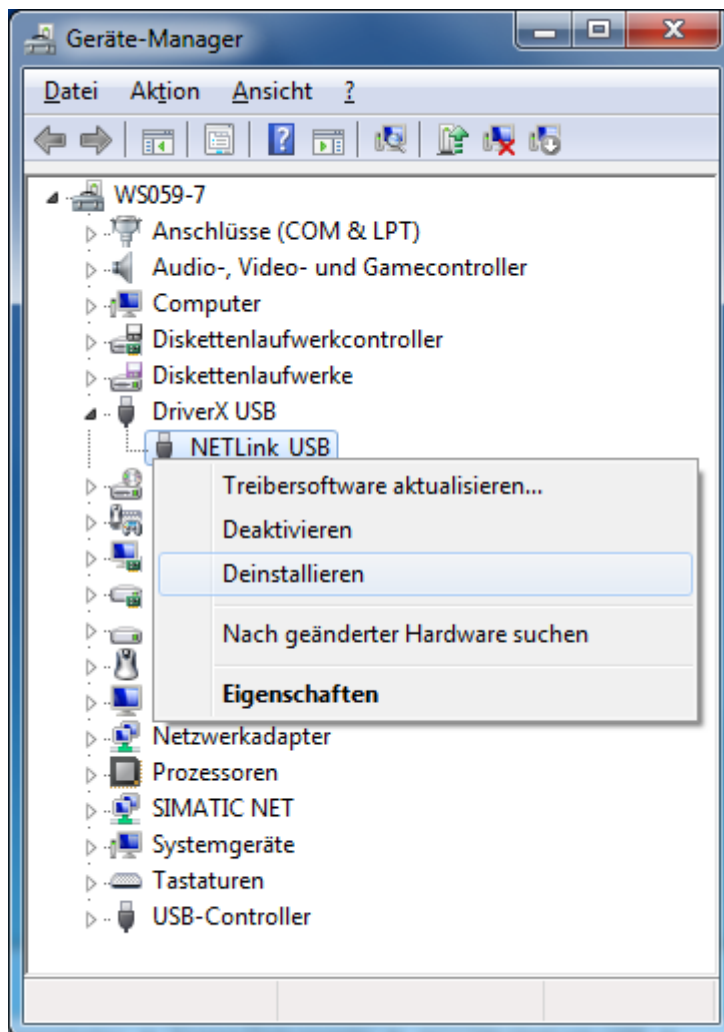
### 1.3. Deinstallation eines alten USB-Treibers

Wurde ein älterer USB-Treiber unter Windows 7 schon installiert, so muss dieser vor der Installation des korrekten USB-Treibers manuell entfernt werden. Dazu ist die folgende Vorgehensweise anzuwenden.

Im Gerätemanager erscheint dann ein Gerät »NETLink\_USB« unterhalb von »DriverX USB«.



Mit der rechten Maustaste auf das Gerät klicken und im Kontextmenü den Eintrag »Deinstallieren« auswählen.



Es folgt nun noch eine Bestätigungsabfrage, wo es sehr wichtig ist den Schalter »Die Treibersoftware für dieses Gerät löschen« zu setzen.



Nach der Bestätigung mit »OK« wird das Gerät aus dem Geräte-Manager entfernt und die notwendigen Eintragungen und Dateien gelöscht, damit eine erneute Installation ausgeführt werden kann.